



DOSSIER SPÉCIAL : ESAT DU GUA

ACTUALITÉS
MÉDICO-SOCIALES

Les actualités associatives
pour **se tenir au jus**

ASSO
DYNAMIQUE

Les dernières news des
établissements

EDÉA
RESPONSABLE

Découvrez nos articles **verts** !

SOMMAIRE

ACTUALITÉS

P.3 // Synthèse : la juste proximité

ASSO DYNAMIQUE

P.5 // Un partenariat pour lutter contre le gaspillage

P.6 // La valorisation de l'emploi par les ESAT !

P.8 // Résultats du concours Mon beau sapin

P.9 // ZOoom sur : Le resto des apprentis

P.10 // Les femmes sublimes par des portraits

P.12 // La sécurité routière pour les jeunes

P.13 // Spectacle en préparation... "ConneXions"

P.14 // Visite du nouveau foyer

P.16 // Sur les murs du Vieux Moulin

P.18 // ZOoom sur : Le sarment en fagot ou en poche !



DOSSIER SPÉCIAL

P.19 // Une journée à l'ESAT du Gua !

EDÉA RESPONSABLE

P.23 // Un potager sans jardin

PRESSE

P.25 // SUD OUEST : Les femmes à l'honneur

EDÉA GAMES

P.26 // Quelques jeux pour vous détendre

BIBLIO'

P.27 // Le livre du mois



COMITÉ ÉTHIQUE



Synthèse

THÈME 1 : LA JUSTE PROXIMITÉ

Dans le cadre de la mise en place du comité éthique, il a été convenu de travailler sur la notion de juste proximité professionnelle et non de distance professionnelle. L'accent est mis sur les relations humaines.

LE COMITÉ ÉTHIQUE C'EST QUOI ?

C'est une instance mise en place par EDÉA depuis 2018. Le Comité Éthique est composé de professionnels et d'administrateurs de l'Association.

Elle a pour objectif d'aborder des sujets communs aux établissements qui questionnent l'éthique. Le Comité émet des préconisations pour faciliter et améliorer la qualité de l'accompagnement et garantir les mêmes droits aux usagers

LA JUSTE PROXIMITÉ

Cette thématique est abordée au niveau de l'ensemble de l'Association. Chaque professionnel est amené à être en interaction avec les bénéficiaires.

Dans le comité éthique le choix a été fait d'aborder l'accompagnement par la notion de « **juste proximité** » et non de « distance ».

Ainsi la juste proximité est une **posture professionnelle** qui vise à favoriser l'émergence des ressources de la personne. C'est l'encourager à les mobiliser en prenant en compte ses potentialités, ses compétences, ses attentes afin de lui proposer un accompagnement personnalisé.

LES PRÉREQUIS D'UNE POSTURE PROFESSIONNELLE ADAPTÉE

- Une **formation initiale** liée au métier effectué et des formations continues,
- Des **outils de travail formalisés** (fiche de poste, projet associatif, projet d'établissement, ...),
- Des **instances de réflexion partagée** (réunions),
- **Des procédures** formalisées et identifiées par chacun, sur les attentes, le repérage des situations, les instances de traitement,
- Les plus : les formations collectives, l'analyse des pratiques, ...

La fonction d'accompagnement et la juste proximité impliquent ainsi pour tout professionnel :

- **La notion de proximité et de présence** : être à côté de la personne, faire AVEC elle, mais pas à sa place.
- **La notion de participation active de la personne** : L'accompagner dans SON parcours, celui qu'elle a choisi (notion d'autodétermination).
- **L'idée de mouvement** : l'autre est en devenir, même si nous ne savons pas à l'avance vers où il va et il faut chercher avec lui le chemin pour y parvenir.
- **La notion d'individualisation** : chaque personne est différente, chaque situation est UNIQUE, même s'il s'agit d'un public spécifique.



LES PILIERS QUI PERMETTENT AUX PROFESSIONNELS D'AVOIR UNE JUSTE PROXIMITÉ



ORIENTATION 1 :

Connaître notre rôle et nos missions.

Par une actualisation des documents de la loi de 2002, une fiche de missions, ...



ORIENTATION 2 :

Partager des définitions communes.

Accompagnement, relation, posture professionnelle...



ORIENTATION 3 :

Avoir des outils de détection des situations à risque et des modalités de traitement.

RÉSUMÉ

Trois principes IMPORTANTS

- 1 Parler des situations en équipe et avec les cadres référents,
- 2 Réinterroger les pratiques tout au long de l'accompagnement,
- 3 Rédiger des supports (procédures, supports de travail, comptes rendus, ...).

LES BONS RÉFLEXES !

LA POSTURE À ADOTTER :

En équipe :

Travailler ensemble sur la réponse adaptée avec une approche pluriprofessionnelle.

Le cadre institutionnel :

Utiliser les supports importants dans les établissements (projet d'établissement, procédures, projet personnalisé...).



CYPRESSAT

Un partenariat pour lutter CONTRE LE GASPILLAGE

Le foyer de vie du Cypressat est engagé dans une démarche citoyenne et de développement durable. Les équipes multiplient les initiatives au quotidien pour lutter contre le gaspillage, optimiser les ressources disponibles et diminuer leur empreinte carbone.

Ce travail quotidien dans lequel les résidents et les professionnels sont engagés a conduit à une rencontre avec La Route des Comptoirs : une entreprise nantaise de création de thés bio.



UNE RENCONTRE ÉCOCITOYENNE

La Route des Comptoirs a proposé **un don de sachets de thés et infusions** qui ne peuvent être vendus (problèmes d'emballage, de modifications de charte graphique...). Plutôt que de choisir la destruction, La route des Comptoirs a décidé de l'offrir à des publics qui n'y ont pas accès.

Les résidents du Cypressat qui le souhaitent, et les équipes de l'établissement, se sont proposés de trier les sachets qui leur sont remis pour les déguster par la suite. Une véritable expérience gustative pour les résidents !

LA ROUTE DES COMPTOIRS

La Route des Comptoirs, entreprise créatrice de thés et d'infusions du monde, engagée à taille humaine dans une démarche d'écocitoyenneté que nous partageons.

Les thés sélectionnés sont issus de cultures biologiques où les méthodes de travail respectent l'humain. Les 150 références de la gamme sont préparées et conditionnées en France de façon artisanale par une équipe composée, en partie, de travailleurs en situation de handicap.

Leur engagement humain et leur démarche bienveillante font de cette entreprise le mécène parfait pour permettre aux résidents d'accéder à des thés et des infusions bio de qualité. Leurs sachets biodégradables s'intègrent dans la démarche de réduction des déchets de l'établissement.



www.laroutedescomptoirs.com

ESAT JACQUEMART

La valorisation de l'emploi

PAR LES ESAT !

2018 s'est achevée avec de nombreuses initiatives liées à la valorisation du travail. Et les ESAT ne comptent pas s'arrêter là !

L'ESAT FÊTE LES 20 ANS DU CLUB DES ENTREPRISES D'ARTIGUES

À l'occasion des 20 ans du Club des entreprises d'Artigues, l'ESAT JACQUEMART a accueilli, le 14 décembre, les soixante invités dans ses locaux pour introduire la journée festive préparée par le club.

Après avoir annoncé le programme de la journée, le Président du Club des entreprises d'Artigues, M.MEIGNIN, a déclaré l'importance de **connaître les métiers exercés en ESAT et leurs prestations**. C'est pour cela que la première partie de la journée a été organisée à l'ESAT JACQUEMART, afin que les invités, gérants d'entreprises, puissent **découvrir les métiers et les savoir-faire des bénéficiaires**. La fin de son introduction a été marquée par la volonté du club **d'inclure les ESAT au forum de l'emploi du 7 mars à Artigues**.

M. TONIATTI, directeur des ESAT DESCARTES et LORIENT-SADIRAC, a pris la parole pour présenter le travail protégé et ses avantages sociaux accordés par l'État aux entreprises. **La co-création** a été mise en avant notamment sur la possibilité de développer des ateliers, en faisant appel aux compétences des travailleurs, pour répondre aux projets des entreprises. Des clients ont été invités à témoigner pour partager leur expérience avec l'ESAT et les bénéficiaires.

La journée s'est poursuivie à l'APAVE avec des stands « bien-être dans l'entreprise » (médecine chinoise, cosmétiques bio, bijoux artisanaux, massages, matériel bureautique ergonomique...), et des stands « formation » (APAVE, Sud-Europe, AFTRAL, Campus Atlantica...). **Les ESAT de EDÉA ont eu leur place sur un stand** avec des mignardises sucrées et salées, pour présenter le travail protégé au public !

TÉMOIGNAGES

Patrick ZONTA, Gestionnaire de sites – APAVE :

« Nous sommes partenaire avec l'ESAT depuis de longues années. Ils interviennent régulièrement pour entretenir les espaces verts de notre établissement. Nous avons récemment découvert les nombreuses activités qu'ils exercent et nous ignorions qu'ils proposaient autant de services. Nous projetons de faire appel à eux autour de trois axes pour améliorer la qualité de vie de nos salariés: repassage du linge, nettoyage des voitures et entretien des 8 700 m² de locaux de l'APAVE. Nous avons une grande volonté de créer du lien social, avec l'ESAT nous en apprenons tous les jours. »



Jean-Claude DESSUP, Dirigeant – CATROS-GÉRARD LES

DOIGTS VERTS : « Notre entreprise travaille depuis 16 ans avec l'atelier conditionnement de l'ESAT JACQUEMART. Ils effectuent le collage d'étiquettes sur des boîtes en métal qui contiennent des graines. Ils peuvent également intervenir sur des missions propres à la bureautique comme la mise sous pli pour l'envoi des tarifs, mais aussi pour « repiquer » nos sachets en langue étrangère. Nous avons fait appel à l'ESAT car nous avons rencontré un problème technique en interne et avons besoin d'une aide externe pour la partie manœuvre sur un délai très court. Les équipes de l'ESAT ont été les seules à répondre présents ! Ils ont une capacité d'adaptation qui est admirable. »



L'ÉCHO DES COLLINES EN PARLE dans le n°223



EMPLOI ET HANDICAP : une longue expérience pour l'ESAT JACQUEMART

Les Établissements et Service d'Aide par le Travail (ESAT) ont remplacé les CAT en 2005. Le principe de non-discrimination fut alors adopté : « vivre ensemble, égaux et différents ».



La durée moyenne de présence d'un travailleur au sein de l'ESAT est de 12 ans © ADB

Pour cela des lois furent votées pour faciliter l'accessibilité des lieux publics. Les ESAT eurent également pour mission de faciliter l'insertion des handicapés au milieu ordinaire. Récemment, Iban Lavaud, directeur, nous a présenté l'ESAT Jacquemart¹ lors d'une visite organisée par le club des Entreprises d'Artigues. Il fut créé en 1964, 1er établissement de ce type en Aquitaine, et il regroupe à ce jour 3 pôles : insertion professionnelle, hébergement des travailleurs et accompagnement des enfants et adolescents handicapés. Il accueille en particulier des personnes éloignées de l'emploi en raison de maladies psychiques. Il est regroupé dans le cadre de l'association EDEA² avec les ESAT du Gua à Ambarès, Descartes à Artigues, et depuis 2008 avec celui de Lorient-Sadirac. Au total, le groupe accueille 550 travailleurs, dont 125 à Jacquemart, et emploie une centaine d'encadrants.



La présence d'un ouvrier d'ESAT peut créer un phénomène de solidarité dans l'entreprise qui l'accueille

DES AVANTAGES FINANCIERS POUR LES ENTREPRISES CLIENTES

Les entreprises de plus de 20 salariés ont l'obligation de réserver 6% des emplois à du personnel handicapé. Cet objectif étant rarement atteint, la moyenne étant de 2,8%, elles doivent dans ce cas s'acquitter d'une contribution à l'AGEFIPH³. Le recours aux services des ESAT pour une partie de leurs activités vient diminuer le montant de la taxe à payer. L'ESAT Jacquemart possède des ateliers où sont réalisés divers travaux de conditionnement, principalement de produits alimentaires. Il prend en charge aussi l'entretien d'espaces verts et les travaux pour la viticulture grâce à la mise à disposition de personnel chez le client.

La rémunération, proche du SMIC, comprend l'allocation adultes handicapés, le salaire de l'atelier et une aide de l'état © ADB

MAIS AUSSI UN ENRICHISSEMENT HUMAIN

A condition que l'accompagnement sur place soit effectif, la présence d'un ouvrier d'ESAT peut créer un phénomène de solidarité dans l'entreprise qui l'accueille. Sopheak Amsler, dirigeant de SO Technologies à Artigues envisage des nouvelles activités, pourvoyeuses d'emplois pour les personnes en situation de handicap : « autour de la dématérialisation des documents, de l'archivage et de la protection des données. Je retrouve un point qui nous lie avec l'ESAT, c'est l'humain dans l'entreprise. » Lionel Moreau, gérant de Matex International Aquitaine également à Artigues, cite son expérience en matière d'assemblage de vélos : « l'ESAT a accepté de former de nombreuses personnes à ce type d'assemblage. Au début, ils réussissaient à assembler 10 vélos par semaine. Par la suite ils se sont rapidement adaptés et montaient 80 vélos par semaine. Les travailleurs ont une capacité d'adaptation très forte et une audace incroyable ! ». ●

1 6 avenue Gay Lussac 33370 Artigues Près Bordeaux
2 Ensemble Développons l'Accompagnement, Château Bel Air 2 avenue du Périgord 33370 Tresses
3 Association pour la Gestion du Fonds pour l'Insertion professionnelle des Personnes Handicapées

Résultats du concours MON BEAU SAPIN

Neuf sapins ont concouru pour la fin d'année 2018 avec des créations originales: aucun sapin artificiel en vue ! Les établissements ont proposé des arbres fabriqués à partir de matériaux recyclés venus des ateliers et de décorations de Noël.



QUI A GAGNÉ ?

Sans plus attendre, le vote a été lancé début 2019 et c'est celui du **foyer de vie du Cypressat qui remporte le bon d'achat de 150 € !**

Leur sapin, créé à partir de cuillères en plastique, a charmé le jury. Les bénéficiaires et les professionnels ont décidé **d'investir dans un appareil photo**. Une chance supplémentaire de prendre la plus belle photo du concours 2019 qui sait ?



LE SAPIN GAGNANT !



QUI A PARTICIPÉ ?

- Direction générale
- Esat Descartes
- Esat Jean Jacquemart
- Foyer Bentejac
- Impro Bel Air
- Impro le Vieux Moulin
- Savs Rive Droite

RDV
EN DÉCEMBRE
2019 !



ZOOOM sur...

IMPRO LE VIEUX MOULIN



Ouverture...

LE RESTO DES APPRENTIS

L'IMPRO le Vieux Moulin ouvre les portes de son restaurant et vous invite à venir déjeuner autour d'un menu complet et équilibré tous les jeudis midi !

UN PROJET INSCRIT DANS LE PARCOURS PROFESSIONNEL DE CERTAINS JEUNES

Cela fait quelques temps que l'atelier cuisine pense à ouvrir **un restaurant pédagogique** pour que les jeunes s'initient aux métiers de bouche et de l'hôtellerie. « Le Resto des apprentis », c'est le lieu dont il faut parler pour vos repas du jeudi midi !

Les jeunes cuisiniers, en plein apprentissage, élaborent les menus de l'entrée au dessert chaque semaine en respectant les règles de l'équilibre alimentaire et un budget défini par leur éducatrice. Ils vont ensuite faire les courses et préparent les assiettes pour leurs clients.

Le restaurant a une capacité d'**une quinzaine de couverts** et accueille la clientèle dans **une salle entièrement décorée par les ateliers** de l'IMPRO. Les sets de table, les panières à pain, les nappes... sortent tout droit de l'atelier couture. Les murs sont décorés de tableaux ornés d'ustensiles de cuisine, nous les devons à l'atelier bois. Enfin, certains meubles ont été rénovés par l'atelier relooking mobilier, dont l'armoire sur laquelle est écrit le menu du jour. Et ce n'est pas fini ! D'autres décorations sont à venir...

LE CONCEPT DU JEUDI

N'hésitez plus, **venez goûter !** Les jeunes se feront un plaisir de vous accueillir tous les jeudis midi.



Pour réserver :
05 56 06 68 96
ou
Sur le site internet
(page de l'établissement)





ESAT JACQUEMART ET LE GUA

Les portraits de femmes EN ESAT

Les portraits de 42 femmes travailleuses des ESAT JACQUEMART et du GUA ont été sublimes par le photographe Patrick LOUBET à l'occasion de la journée des droits de la femme le 8 mars dernier. Retour sur une exposition qui a fait parler d'elle.

C'est en décembre, aux 20 ans du Club des Entreprises d'Artigues à l'ESAT JACQUEMART, que le directeur, Iban LAVAUD, a rencontré **Patrick LOUBET**.

Chaque année, le photographe travaille sur une exposition pour la journée de la femme. Il est sensible aux questions de l'égalité. C'est naturellement que l'idée de solliciter les bénéficiaires des ateliers est survenue. Au départ, peu de candidates se sont portées volontaires. Mais grâce à la bonne humeur de Patrick, beaucoup ont été mises en confiance et ont rejoint le projet : 28 à Jacquemart et 14 au Gua. L'idée était de **photographier 42 portraits de bénéficiaires** pour les 42 ans de la journée de la femme.

INAUGURATIONS ET VERNISSAGES

Pour fêter l'ouverture des vernissages à venir, les ESAT ont organisé des inaugurations les 28 février à Jacquemart et le 1^{er} mars au Gua, avec les portraits des 42 femmes exerçant un métier dans l'établissement.

Les photos exposées sur un écran, des mignardises faites maison tout spécialement par l'ESAT du GUA... tout a été préparé pour féliciter les différents modèles autour de cette participation active **en hommage aux femmes**.

Patrick LOUBET quant à lui, nous a fait l'honneur de sa présence et a remis à chacune des participantes un exemplaire de leur photographie signé en guise de remerciements.

DE NOMBREUSES EXPOSITIONS...

Pour valoriser ce travail, les ESAT ont prévu plusieurs lieux d'exposition :

- **Au salon de l'emploi** à la Grange Bétailhe d'Artigues, le 7 mars,
- À la soirée de présentation en avant-première **au Club des entreprises d'Artigues** au Château Lestrille, le 7 mars.

...JUSQU'AU CONSEIL DÉPARTEMENTAL

Face à ce succès, le Conseil Départemental a accepté d'**exposer la totalité de ces œuvres** dans le Hall principal de l'Hôtel du Département de la Gironde.

Son inauguration a été organisée sur place à 15 h le vendredi 8 mars. Les bénéficiaires et les professionnels des ESAT concernés ont participé et ont été encouragés à poursuivre cette initiative.

C'est une belle reconnaissance pour les bénéficiaires de l'Association, les équipes et les modèles de voir **le travail en ESAT valorisé** au travers d'une campagne sur l'égalité.



Patrick Loubet EN PARLE



« Le métier de photographe a ceci de merveilleux : il permet de découvrir des univers très différents et rencontrer de personnes extraordinaires.

À l'occasion de ces quelques prises de vues, au sein des Esats Du Gua et Jacquemart, j'ai tout de suite retrouvé, auprès de ces femmes, une générosité, une fierté sur leur poste de travail et une spontanéité rare

de nos jours. Avec elles tout est sans filtre. Les sourires sont naturels et l'enthousiasme contagieux.

Je dis « retrouvé » parce que j'ai eu le même sentiment lors d'un travail réalisé dans un centre de l'AEHM de Tarnos auprès d'adultes Handicapés moteurs.

De tels reportages sont toujours une belle leçon de vie pour moi. » **P. LOUBET**

www.patrick-loubet-photographe.fr



42
ans
42
femmes

LOUBET photographe

IMPRO BEL AIR

La sécurité routière POUR LES JEUNES



Le 19 février, l'IMPRO Bel Air a accueilli l'AMSRA (Association Maison Sécurité Routière Aquitaine) pour proposer aux jeunes des ateliers de prévention sur la sécurité routière.



Le port de la ceinture, regarder avant de traverser... **des réflexes** à adopter **pour notre sécurité** dès le plus jeune âge.

À l'IMPRO Bel Air, la question de **l'autonomie dans les déplacements** est une priorité et une attente pour les jeunes. Ils sont confrontés tous les jours à la sécurité dans les actes de la vie quotidienne comme chacun. Ils utilisent les transports en commun, se déplacent à pied, en vélo, en scooter seuls ou accompagnés.

Les équipes professionnelles les accompagnent au quotidien pour gagner en autonomie et sécuriser leurs déplacements. Cette **prise de conscience des bons gestes à adopter** et des risques encourus sont un support de travail dans le cadre de **l'inclusion sociale**.

Les bénéficiaires sont sensibles à leur sécurité et celle de leurs proches. L'IMPRO Bel Air organise avec l'appui de l'AMSRA tous les vendredis après-midi un **atelier « prévention piéton »** à l'extérieur **en situation réelle** pour proposer des exercices de sécurité avec les jeunes (traverser la route, se repérer, connaître le code du piéton...).

DES ATELIERS SUR UNE DEMI-JOURNÉE AVEC L'AMSRA

Chaque semaine avant les vacances scolaires, les professionnels proposent aux jeunes des ateliers de prévention et des sorties culturelles. En février, le thème était consacré à la sécurité routière. Une équipe de l'AMSRA est venue dans l'établissement pour rencontrer les jeunes et leur proposer une sensibilisation sous forme de trois ateliers :

- **L'évacuation du bus** : apprendre les bons gestes pour en sortir s'il est accidenté,
- **La voiture testochoc** : tester l'importance du port de la ceinture par des chocs à plusieurs allures,
- **Les règles de circulation à pied, à vélo et en trottinette** : en situation réelle, les jeunes ont joué plusieurs rôles pour apprendre les règles et les codes de la circulation de manière ludique (piéton, cycliste et gendarme).



CYPRESSAT & FLORADA

Spectacle en préparation...
« CONNEXIONS »

Après le succès chorégraphique et plastique des spectacles « Sphères » en 2011 et « Atmosphères » en 2012, les danseurs de Cypressat et Florida préparent un nouveau spectacle : ConneXions.

L'ATELIER DANSE CONTEMPORAINE

Chaque semaine, Valérie LACAMOIRE, de la compagnie Les Résonances, Laurent, éducateur spécialisé et Anne-Sophie, psychomotricienne, assurent **l'atelier de danse contemporaine** avec un groupe de 12 danseurs dans une salle du Cuvier de Feydeau à Artigues.

Ensemble, ils mènent des projets de créations chorégraphiques **dans des conditions professionnelles** et organisent des représentations de fin d'année. Le public, composé des familles et amis des danseurs, ainsi que des bénéficiaires et professionnels des établissements, attendent le mois de juin pour admirer le spectacle !

Le groupe travaille régulièrement sur des projets pour que les danseurs assurent une chorégraphie **dans des conditions réelles** dans le but d'être reconnu en tant qu'artiste. Le but étant de donner de la valeur à leurs **capacités artistiques** sur scène face à un public plus large. Dans cette idée, deux spectacles chorégraphiques et plastiques ont été diffusés : « Sphères » produit en 2011 au Cuvier de Feydeau et « Atmos'phères » présenté au Rocher de Palmer en 2012. Les ateliers artistiques des services d'activités ont participé à la création des décorations et des accessoires.

Suite à l'appel à projet « L'un est l'autre » du Conseil Départemental de la Gironde, le groupe de danseurs nous prépare **un nouveau spectacle pour les 6 et 7 juin...**

CONNEXIONS

Entre danse et théâtre gestuel, l'expression des danseurs sera au centre de la scène. Les émotions seront l'éclat de la chorégraphie avec **un vrai travail d'équipe** : les ateliers d'arts plastiques seront chargés de travailler sur les éléments plastiques scénographiques qui accompagneront les danseurs. L'atelier photo sera également sollicité pour participer au projet.

Les danseurs vous attendent nombreux pour venir voir leur nouveau spectacle !



CONNEXIONS

6 et 7 juin à 20h30

Au Cuvier de Feydeau à Artigues

Valérie Lacamoire
EN PARLE

« ConneXions nous invite à un voyage dans les méandres de notre rapport au monde et aux autres. Comment se rencontrer, se relier, échanger les uns avec les autres, quels jeux nous aliènent ou nous affranchissent, individuellement, ensemble? Des liens, visibles ou invisibles, tissent sur scène la toile de tout un univers de relation.

Délibérément facétieux, ConneXions, entre danse et théâtre gestuel, se joue des codes, détourne les objets et met en scène l'expressivité des danseurs. Se dessinent les contours d'une certaine humanité, une humanité tour à tour tendre ou rageuse, égarée ou joyeuse, dans laquelle dépendances et aspirations libératrices tissent une poésie singulière. La recherche plastique vient soutenir une démarche volontairement esthétique. »

Chorégraphie : Valérie Lacamoire, cie Les Résonances.
Créations musicales : sous la direction d'Etienne Rolin.
Recherche plastique : Dominik Lobera.

FOYERS D'HÉBERGEMENT

Visite

DU NOUVEAU FOYER



Les travaux avancent, et l'ouverture approche ! Nous avons eu l'exclusivité d'entrer dans le nouveau foyer et nous partageons cette visite avec vous.



Déjà un an que les travaux ont commencé !



OUVERTURE
AOÛT 2019

UN ÉTABLISSEMENT ÉTUDIÉ POUR LE DÉVELOPPEMENT DE L'AUTONOMIE

Un établissement, deux projets : une résidence hébergement pour les personnes travaillant en ESAT et un foyer de vie.

Situé dans le centre de Cenon, le nouveau bâtiment se donne pour objectif de **créer de véritables "chez soi"** avec des pièces plus spacieuses en fonction des besoins et attentes des personnes. Les circulations vers les différents espaces collectifs sont facilitées pour **améliorer le quotidien et développer les échanges**.



Les usagers sont régulièrement invités à visiter les lieux pour s'appropriier les espaces et commencer à envisager le déménagement. Ils bénéficieront chacun d'**une chambre de 25m²** et d'une salle d'eau privée.

Les équipes visitent également le bâtiment. C'est un support de réflexion important autour du projet d'établissement.

Grâce au cabinet d'architectes NECHTAN, **le bâtiment est parfaitement intégré** dans le quartier. Pari réussi !



Le bâtiment sera composé de 4 unités dont une dédiée au développement de l'habitat inclusif avec un accompagnement moins soutenu.

Chaque unité aura un espace détente avec une télévision, et un espace commun.

La chambre TÉMOIN



IMPRO LE VIEUX MOULIN

Sur les murs

DU VIEUX MOULIN

En avril, les professionnels ont proposé aux jeunes de participer au projet "Sur les murs" avec l'artiste graffeur Romain COCHET-GRASSET.

L'EXPRESSION ARTISTIQUE

Les activités culturelles et artistiques ont une place prépondérante à l'IMPRO. Adrian, éducateur spécialisé, propose aux jeunes un **atelier Arts Graphiques** qui développe des compétences autour du dessin, de la peinture et divers types de techniques graphiques. Les jeunes y expriment leurs émotions, leurs sentiments et leurs envies.

Adrian, a eu l'idée de diriger l'atelier vers de nouveaux horizons en le tournant vers **les techniques de Street Art**. Pour y parvenir, il a fallu trouver l'appui d'un professionnel qui accepte d'accompagner les jeunes et qui soit sensible à la question de l'inclusion. L'artiste graffeur Romain COCHET-GRASSET, de la micro-entreprise AGRAFF, a accepté de participer au projet !



LE PROJET « SUR LES MURS »

Après une rencontre réussie avec l'artiste graffeur, l'IMPRO a choisi de proposer à 3 groupes de 4 jeunes de **participer à la décoration d'un mur** de l'établissement.

Ensemble, ils ont choisi le style graphique, les formes et les couleurs de la future fresque. L'activité a duré une journée entière par groupe : le matin était consacré à l'apprentissage de la manipulation des bombes de peinture, et l'après-midi à la colorisation du mur. Il aura fallu **trois jours** aux trois groupes **pour arriver au résultat final**.

Dorénavant, lorsque vous passerez le petit pont qui mène à l'entrée de l'IMPRO, vous ne pourrez pas manquer le mur où il est inscrit "Le vieux moulin" orné de bulles de couleurs.





LE MUR EST TERMINÉ!



Les jeunes se réjouissent du résultat et sont très fiers de leur travail d'équipe !



ZOOOM sur...

IMPRO UPCAT

Le sarment

EN FAGOT OU EN POCHE !

Après la fameuse période des vendanges, l'UPCAT propose chaque année aux bénéficiaires de l'atelier viticulture le ramassage des sarments. Une réelle mise en situation professionnelle de la confection à la vente.

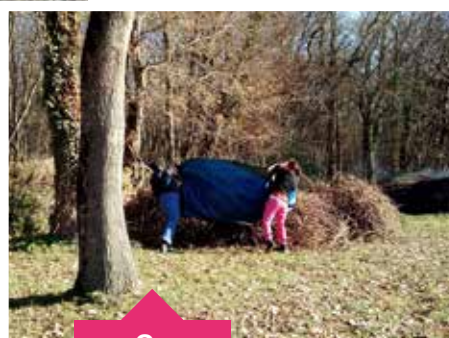


De novembre à mi-février, l'atelier viticulture se rend chez son partenaire, le viticulteur MURATET à Beychac-et-Caillau, pour **ramasser les sarments de vigne**.

Après les avoir stockés sur place, les bénéficiaires et Cécile, éducatrice technique spécialisée, viennent récupérer les sarments pour **les mettre en fagots et en poches** à l'UPCAT.

Les fagots sont préparés à partir d'un gabarit pour faire le sarlage. Les morceaux qui dépassent sont utilisés pour constituer les poches. Ce travail peut durer jusqu'en juin en fonction de la quantité ramassée !

Les bénéficiaires participent ensuite à la **prise de commandes des clients**. Une vingtaine se représentent chaque année et suffisent à écouler les stocks !



On ramasse, on stock et on récupère les sarments.



Mise en fagot et en poche des sarments avant la vente !

Une journée À L'ESAT DU GUA



C'EST QUOI ?

L'ESAT DU GUA

(Établissement et Service
d'Aide par le Travail)

Créé en 1994, l'ESAT du GUA est situé sur la commune d'**Ambarès-et-Lagrave**.

Il s'agit d'une structure de travail adapté qui accompagne des personnes adultes en situation de handicap. Il dispose d'un agrément de **90 personnes et de 6 ateliers**.

L'ESAT est attentif aux besoins et aux projets professionnels des travailleurs. Leur épanouissement et **l'insertion socio-professionnelle** est au cœur de l'accompagnement.

Les professionnels se mobilisent chaque jour pour assurer les ateliers dans **des conditions de travail adaptées** au travers d'un accompagnement médico-social individuel et collectif. La finalité étant de favoriser **l'intégration sociale et professionnelle** des travailleurs vers le milieu ordinaire dès que cela est possible.

Les compétences et les savoir-faire des bénéficiaires sont valorisés chaque jours par **des projets en lien direct avec les entreprises** grâce aux mises à disposition et aux détachements des équipes pour ceux qui le souhaitent.

L'établissement participe régulièrement à des événements pour **faire connaître les métiers exercés** auprès des entreprises, des Associations, des collectivités et des particuliers.

JOURNÉE
PORTES
OUVERTES

le 3 octobre

AU PROGRAMME

- 25 ans de l'établissement
- Remise des médailles du travail des 4 ESAT
- Buffet et visites

*Mention spéciale à
M. Lagrave qui va fêter ses
50 ans de travail
à l'ESAT JACQUEMART.*



DÉCOUVREZ
LES COULISSES DE L'ESAT !

Les ateliers

L'ESAT du Gua propose des activités regroupées en 6 ateliers et permet aux bénéficiaires de travailler à temps plein ou à temps partiel. L'établissement est composé d'un bâtiment pour l'accueil avec une salle de restauration et la cuisine. Un autre a été récemment rénové pour les ateliers de conditionnement, repassage et couture. Des hangars de stockage sont disposés un peu plus loin avec les ateliers d'espaces vert, viticulture et maintenance.

LE CONDITIONNEMENT



Le bâtiment rénové abrite la plupart des ateliers, dont celui du conditionnement. Ici, les travailleurs assurent **tous types de travaux d'emballage** comme la mise sous pli, le filmage, le remplissage de flacons de parfum, l'étiquetage, la palettisation, etc. Ce métier demande des gestes précis et une rigueur au niveau des **normes de sécurité**. Les travailleurs manipulent des machines très puissantes qui leur permettent de réaliser un conditionnement sur-mesure en fonction de la demande du client.

Certaines demandes de clients nécessitent **une intervention sur place**. L'établissement propose régulièrement **des mises à disposition d'équipes** sur la base du volontariat pour réaliser la commande dans l'entreprise. En ce moment, une équipe se déplace chaque jour à KALYSTÉ, le fournisseur de végétaux pour le magasin Jardiland. L'équipe est chargée de ré-étiqueter les produits.

L'ENTRETIEN DES ESPACES VERTS ET LA VITICULTURE

Cet atelier intervient pour des chantiers à l'extérieur de l'ESAT, pour les professionnels et les particuliers. **De l'entretien à la création**, les équipes espaces verts peuvent aussi **aménager des parcs et des jardins**.

Côté viticulture, les équipes se déplacent dans les Châteaux à proximité pour effectuer des travaux à façon, de la taille en décembre jusqu'aux vendanges en septembre.

Ces activités demandent aux travailleurs **une grande attention au niveau de la sécurité**. En effet, ils manipulent des outils de travail qui peuvent être dangereux. Des consignes doivent être respectées pour éviter tout accident.



Démonstration de mise en flacon de parfum.

L'équipe en détachement à KALYSTÉ.



Démonstration de souffler !

LA MAINTENANCE

Cette équipe se charge de **la maintenance mécanique du matériel** des espaces verts et viticulture. Ils assurent l'entretien des locaux et des machines. Elle intervient régulièrement quand des améliorations ou des rénovations techniques sont à réaliser dans l'établissement.



Les outils de travail de l'atelier maintenance.

LE REPASSAGE, LA COUTURE ET LA BRODERIE

Bienvenue dans cet atelier !

Les travailleurs y réalisent des **travaux de créations et de repassage**.

Côté pressing, les particuliers n'hésitent pas à déposer leur linge propre qui leur est retourné repassé et plié.



Démonstration de repassage.



Les dernières créations côté couture !

Des entreprises, ou Associations comme Thé Dansant, sont **des clients réguliers pour leur linge de table** après un événement. En complément, les travailleurs exercent **des missions de couture** comme les ourlets, les accrochages, les boutons etc. Ils fabriquent également toutes sortes de produits notamment pour les vendre aux **marchés de Noël**. Ils manipulent **une machine de broderie** pour insérer des visuels ou des textes à leurs créations.



LA RESTAURATION ET TRAITEUR

Chaque jour, les travailleurs assurent **les repas du midi**. La cuisine, faite maison, privilégie les **produits frais et de saison**. L'établissement se régale de ces **menus équilibrés**. L'ESAT est également connu pour **ses desserts**. Vous avez certainement entendu parler de leurs macarons, leurs moelleux, leurs canelés ou leurs tuiles aux amandes... Ils ne passent pas inaperçus !

Ils sont régulièrement **sollicités par des entreprises et des particuliers** pour préparer des lunchs, des cocktails, des apéritifs dînatoires ou des buffets salés et sucrés. Ils peuvent également effectuer les livraisons en respectant la chaîne du froid et du chaud. En ce moment, l'équipe prépare des chocolats de Pâques !

En cuisine sont préparés un buffet salé et des chocolats de pâques !



L'HYGIÈNE ET LA PROPRETÉ DES LOCAUX

Une équipe se charge de **l'entretien des locaux**. Elle intervient dans les ateliers, les bureaux, les sanitaires, les vestiaires et toutes les pièces de l'établissement. **La propreté des bâtiments est une priorité** pour que chacun s'y sente le plus à l'aise possible. Certaines équipes sont amenées à se déplacer dans des entreprises pour y intervenir ponctuellement.



L'équipe

MÉDICO-SOCIAL



Nadine BECVORT
Monitrice
Cuisine



Christelle PIERRE
Monitrice
Repassage/couture



Kevin BOUQUET
Moniteur
Maintenance



Sarah GUERY
Monitrice
Polyvalente



Agnès CORBIERE
Monitrice
Jean LARRASQUET
Moniteur
Conditionnement



Jérémy RENEAUD
Frédéric LABADIE
Moniteurs polyvalents
Équipe remplaçante



Olivier JOUHANNEAU
Michel LE ROCH
Philippe BILLOIN
Moniteurs
Espaces verts



Robert GEAIS
Moniteur principal
Christophe CAILLAU
Agent de méthodes



Agnès PAULIAC
Monitrice
Christophe BRESSON
Moniteur
Viticulture

DIRECTION



Iban LAVAUD
Directeur



Marielle GROS
Directrice adjointe

ADMINISTRATION



Magali LODAR
Secrétaire
Maud DELBIRANI
Comptable

MÉDICO-SOCIAL



Laurence HANIN
Psychologue
Aurélie SAEZ de IBARRA
CESF

Un potager SANS JARDIN

Le printemps est de retour, c'est à cette période que l'on sème nos futurs fruits et légumes d'été. Mais qui dit "potager" dit-il obligatoirement "jardin" ? Découvrez dans cet article toutes les plantes que vous pouvez faire pousser chez vous, en intérieur ou sur un balcon.

ADAPTER LE CONTENANT EN FONCTION DE LA PLANTE

En règle générale, le contenant (**pot, bac ou jardinière**) doit faire au moins **40 cm de profondeur pour les légumes et les fruits** (tomates, aubergines, poivrons, haricots, carottes, fraises, etc). **Les légumes à racines peu profondes**, ou à croissance rapide, comme les salades et les radis se plaisent très bien dans un contenant de **20 cm**.

Pour les arbustes fruitiers, il est préférable d'employer des bacs d'au moins **50 cm** de profondeur comme de largeur.

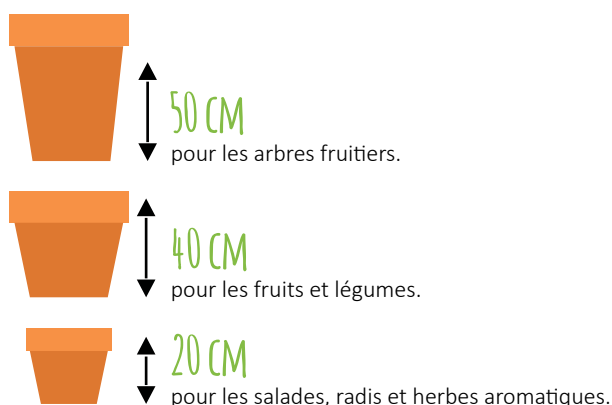
CONSEILS : utilisez un terreau spécial légumes car un terreau ordinaire ne serait pas assez riche en éléments fertilisants.



ARBRES ET ARBUSTES FRUITIERS

Les arbres fruitiers qui **ne dépassent pas 1,50 m** de haut, peuvent être cultivés en pot. Bien plus pratique pour les déplacer, il faut en revanche penser à les rentrer l'hiver pour les protéger du mauvais temps.

Enfin, n'oubliez pas les petits fruits que sont les groseilliers, framboisiers, ou encore la vigne que vous palisserez contre un mur ou sur une pergola !



QUELQUES IDÉES POUR VOTRE BALCON POTAGER !



GALERIE INSPIRATIONS



AMÉNAGEMENT D'UN POTAGER SUR UN BALCON



BELLE IDÉE POUR ORGANISER SES HERBES AROMATIQUES !



DES POIVRONS EN POT



UNE BELLE PRÉSENTATION !



DES BONS RADIS !



DES ÉPINARDS AUSSI !



DES BONS HARICOTS VERTS SUR UN BALCON



MIAM DES CAROTTES !

02/03/2019



LES FEMMES À L'HONNEUR



C'est en décembre, lors de la soirée anniversaire du Club des entreprises artiguais, présidé par William Meignin, que la décision de proposer une exposition photo a été prise (1). Cette dernière entre dans le cadre de la Journée de la femme du 8 mars. « Pour les 42 ans de cette manifestation, nous avons pensé à 42 photos et à photographier les femmes des ESAT [Établissement et service d'aide par le travail] », expliquait Iban Lavaud, directeur des établissements d'Artigues et Ambarès, jeudi, lors du vernissage de l'exposition au réfectoire de l'établissement Jacquemart à Artigues. Pour ce projet, elles étaient 28 de l'ESAT Jacquemart et 14 de l'ESAT du Gua. En situation de handicap,

toutes se sont prêtées au jeu des photos face à l'objectif de Patrick Loubet « Je suis venu dans un premier temps visiter l'établissement et rencontrer ces femmes. Je leur ai expliqué ce que j'allais faire. Elles ont eu confiance et voilà le résultat », détaille le photographe qui intervient régulièrement pour l'Association européenne des handicapés moteurs à Tarnos et Soustons. Le but était de les mettre en valeur, devant leur poste de travail.

« TRÈS CONTENTE DU RÉSULTAT »

Et si au début elles n'étaient pas nombreuses à se porter volontaires, la ténacité de Patrick Loubet et sa

bonne humeur ont fait le reste. « C'était génial, il nous a fait rigoler et je suis très contente du résultat », confie Françoise, l'une des travailleuses, tout en précisant que peu de personnes savent le travail qu'elles réalisent pour de nombreuses sociétés. « Au début je ne voulais pas trop mais il est tellement gentil », ajoute Laëtitia. Patrick Loubet, visiblement ému devant les compliments, a offert à chacune des participantes un exemplaire de la photographie en A4 avec sa signature.

Chantal Sancho

L'exposition sera jeudi prochain à la Grange Bétailhe à l'occasion du forum de l'emploi et le lendemain au Conseil départemental de la Gironde.

SUDOKU

Facile



	2			9		5		
9			1	6			2	
		6	2	3		1		7
		9			1			8
8		1		9		2		5
7			6			9		
5		7		4	6	3		
	9			5	7			1
	6		8				7	

RÈGLES

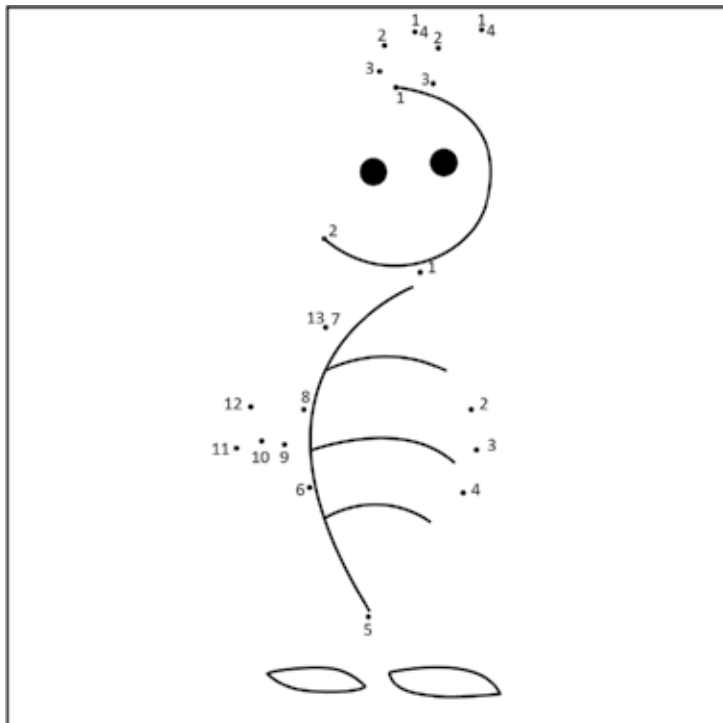
Un sudoku contient 9 lignes et 9 colonnes, donc 81 cases au total. Le but du jeu est de remplir ces cases avec des chiffres allant de 1 à 9 en veillant toujours à ce qu'un même chiffre ne figure **qu'une seule fois** par colonne, une seule fois par ligne, et une seule fois par carré de neuf cases.

DESSIN MYSTÈRE

Facile



Reliez les numéros dans l'ordre et découvrez le dessin mystère !



CHASSE AUX ŒUFS

8 œufs de Pâques se sont cachés dans le MAG', réussirez-vous à tous les trouver ?



SOLUTIONS

LE DESSIN MYSTÈRE



C'est le logo de l'ESAT du GUA !

CHASSE AUX ŒUFS

Les œufs ne sont pas tous de la même taille. Parfois, ils se camouflent parmi les photos...
À trouver en pages 4/7/9/12/14/17/20/24.

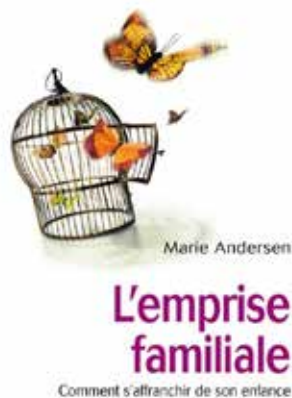
SUDOKU

1	2	3	4	7	9	8	5	6
9	7	5	1	6	8	4	2	3
4	8	6	2	3	5	1	9	7
6	4	9	5	2	1	7	3	8
8	3	1	7	9	4	2	6	5
7	5	2	6	8	3	9	1	4
5	1	7	9	4	6	3	8	2
2	9	8	3	5	7	6	4	1
3	6	4	8	1	2	5	7	9

Le livre du mois



L'EMPRISE FAMILIALE



Auteur :

Marie Andersen



Disponibilités :

Biblio' de la Direction générale et sur **Babelio**

Nous sommes tous largement influencés par notre enfance.

Les premières années, au sein de notre famille, ont forgé notre caractère. elles ont modelé notre sensibilité, nourri notre imaginaire. Notre enfance a constitué le terrain vierge sur lequel nos premières expériences ont laissé des empreintes profondes.

Ces influences initiales ont été belles et intelligentes, maladroites ou médiocres, parfois terriblement traumatisantes, mais toujours décisives. Elles constituent le bagage psychique fondamental avec lequel nous affrontons tous, un jour ou l'autre, la complexité de la vie des grandes personnes. Nous la subissons ou nous la choisissons. Mais y sommes-nous bien préparé?



C'EST QUOI ?

C'est la bibliothèque de l'Association !

À la sortie de chaque EDÉA MAG, nous vous présentons un livre disponible à la DG.

Les livres

Plus de 300 ouvrages à thème sur le secteur du social et médico-social sont disponibles dans tous les établissements. Tous les professionnels en CDI de l'Association peuvent y avoir accès.

Emprunter

Des classeurs avec une fiche d'emprunt sont disponibles dans les bibliothèques, vous pouvez emprunter jusqu'à 3 livres pendant 2 semaines. Vous pouvez aussi **réserver en ligne** :

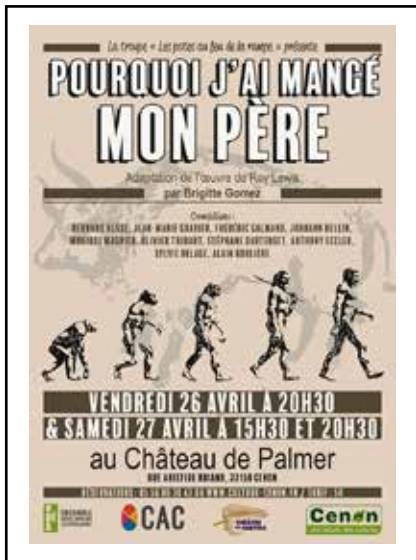
- 1 Inscrivez-vous sur **www.babelio.com** via **votre adresse mail professionnelle**.
- 2 Ajoutez "edeasso" à vos amis.
- 3 Vous pouvez consulter les livres, voir leurs disponibilités, et les réserver !

AGENDA

POURQUOI J'AI MANGÉ MON PÈRE

26 ET 27 AVRIL

📍 Au Château de Palmer
Le 26 à 20h30,
Le 27 à 15h30 et 20h30.



La troupe théâtrale du SAVS, Les potes au feu de la rampe, remontent le temps à des milliards d'années pour se mettre dans la peau d'hommes préhistoriques et reprennent l'œuvre de Roy Lewis.

Info pratiques :

Réservation au 05 56 86 38 43 ou sur www.culture-cenon.fr
Tarif : 5€.

SPECTACLE DE DANSE: CONNEXIONS

6 ET 7 JUIN

📍 Au Cuvier de Feydeau, Artigues
À 20h30
Chorégraphie : Valérie LACAMOIRE



Spectacle de danse contemporaine par les artistes du Cypressat et de Florada.

Info pratiques :

Réservation : www.helloasso.com/associations/ede-a-foyer-de-vie-du-cypressat/evenements/connexions
Tarif : 7€.

POURQUOI J'AI MANGÉ MON PÈRE

11 MAI

📍 Église Saint-Seurin, Artigues
À 20h30



Découvrez une heure de chant gospel au profit de l'Association Lucie.

Info pratiques :

Entrée libre.

Nos partenaires

UPCATES



ASBA



LES DRAGONS DE EDÉA



Pour scanner, ouvrez l'appareil photo de votre smartphone.

EDÉA
ENSEMBLE DÉVELOPPONS L'ACCOMPAGNEMENT