

2018

25 ANS EN  
NOUVELLE-AQUITAINE

adie



Nathalie, herboriste en Charente-Maritime

RAPPORT D'ACTIVITÉ 2018

adie  
NOUVELLE-AQUITAINE

## Le mot du directeur



Nous défendons l'idée que chacun, même sans capital, même sans diplôme, peut devenir entrepreneur, s'il a accès au crédit et à un accompagnement professionnel, personnalisé, fondé sur la confiance, la solidarité et la responsabilité. Nous n'acceptons pas le gâchis des talents qui ferait qu'en France la création d'entreprise serait réservée à ceux qui ont de l'argent, des diplômes ou des relations.

Cela fait 25 ans que l'Adie agit pour promouvoir l'initiative en se réinventant pour lever les barrières, chercher à rendre simple, facile et accessible ce qui est perçu comme complexe.

Nous sommes à la croisée d'enjeux majeurs pour tous ceux qui nous font confiance malgré les obstacles : la montée en puissance du digital aux mains d'un capitalisme numérique agressif s'affranchit des réglementations nationales protectrices. Le réchauffement climatique nous oblige à limiter drastiquement les émissions de CO2 : là encore ce sont les plus précaires qui sont en première ligne.

Pourtant, les énergies créatrices pour se réinventer existent bel et bien, dans les Quartiers Politique de la Ville et partout ailleurs, des nouveaux projets émergent, les valeurs de partage de l'Economie Sociale et Solidaire produisent des modèles économiques où l'Homme est au centre du projet....

Tous ensemble nous pouvons, devons relever ce défi du mieux vivre ensemble. Nous voulons partager avec le plus grand nombre notre enthousiasme avec nos partenaires, collectivités, entreprises, banques, mécènes...

Jean-Marc Ewald,  
Directeur régional

## Parole de partenaire

Notre Région est pleine de ressources. Elle regorge de compétences et de savoir-faire que l'Adie permet de révéler quand pour certains d'entre nous, tous les chemins qui mènent à l'entrepreneuriat, et donc à l'emploi, semblent mener vers l'impasse.

Car cette association fait un pari simple et intelligent : avec un accompagnement personnalisé, la mobilisation des compétences de son réseau de bénévoles et l'accès aux financements, l'Adie offre aux créateurs ou repreneurs la chance de concrétiser leur projet.

La Région Nouvelle-Aquitaine est aux côtés de l'Adie et de toutes celles et ceux qui ont la fibre entrepreneuriale. Un grand merci et bravo à l'Adie pour votre remarquable action !



Alain Rousset  
Président du Conseil régional  
Nouvelle-Aquitaine

# Les services de l'Adie

## Financements

**Le microcrédit professionnel** pour financer tous types de besoins pour la création ou le développement d'une entreprise (stock, trésorerie, investissement...) d'un montant de 10 000 euros maximum.

### Des financements complémentaires

Un accès facilité à des financements complémentaires (prêts d'honneur, prime régionale...).

### Le microcrédit « Mobilité »

a été spécifiquement mis en place pour financer tous types de besoins permettant un maintien dans l'emploi salarié ou un retour à l'emploi salarié. Il peut s'élever jusqu'à 5 000 euros maximum.

Il s'adresse aux personnes salariées ou en recherche d'emploi active n'ayant pas accès au crédit bancaire. La plupart des « microcrédits pour l'emploi salarié » octroyés par l'Adie concernent la mobilité (permis de conduire, réparation ou achat d'un véhicule...) mais peuvent aussi financer une formation professionnelle.

## Micro-assurances

L'offre de micro-assurance couvre les risques de responsabilité civile et professionnelle, les locaux professionnels, le stock et les équipements, l'arrêt d'activité en cas d'accident ou d'hospitalisation et les véhicules professionnels et personnels. Elle est développée en partenariat avec AXA et Allianz, et est proposée dans l'ensemble des directions régionales de métropole.

## Microfranchise solidaire

La « microfranchise solidaire » est une initiative de l'Adie en faveur de l'emploi visant à proposer des activités « clés en main » à des personnes éloignées du marché du travail qui souhaitent entreprendre dans l'esprit de la franchise et du commerce organisé. Ces activités doivent être accessibles avec un investissement initial limité et permettre de générer un revenu décent et pérenne. L'Adie accompagne actuellement le développement de trois filières de microfranchise solidaire et a permis de créer 260 emplois grâce à cette initiative.

## Accompagnement, avant, pendant et après la création d'entreprise

Afin d'aider les micro-entrepreneurs à pérenniser et développer leur activité, l'Adie leur offre des services de conseil et de formation adaptés à leurs besoins. L'offre d'accompagnement est individuelle et accessible à tout moment : démarches administratives, aide en gestion, appui commercial, marketing et insertion bancaire..

### Les bons plans Adie

A l'origine des bons plans, une étude réalisée par IPSOS confirmait le constat fait par les équipes de l'Adie que les micro-entrepreneurs financés et accompagnés par l'association rencontraient des difficultés pour négocier leurs achats professionnels et fragilisaient ainsi leur trésorerie. Pour renforcer son accompagnement, l'Adie a alors mis en place une plateforme d'achat baptisée « les Bons Plans Adie » permettant aux micro-entrepreneurs de bénéficier de tarifs privilégiés pour un certain nombre de services et équipements nécessaires à la vie et au développement de leur entreprise, grâce à des partenariats négociés par l'association auprès de prestataires sélectionnés.

### Une offre d'e-learning pour offrir un accompagnement à distance gratuit à tous ceux qui souhaitent créer leur entreprise

En plus de son accompagnement de proximité, l'Adie propose une série de 9 vidéos courtes, pédagogiques et concrètes pour aider les futurs entrepreneurs à construire leur projet de création d'entreprise étape par étape.

Des webconférences gratuites ouvertes à tous sont également proposées chaque mardi après midi.

## LES 3 MISSIONS DE L'ADIE

Elles favorisent l'entrepreneuriat de ceux qui n'ont pas de capital socio-économique, et l'insertion professionnelle.

### FINANCER

les porteurs de projets d'entreprises qui n'ont pas ou ont peu accès au crédit bancaire, en particulier les demandeurs d'emploi et les allocataires des minima sociaux.

### ACCOMPAGNER

les entrepreneurs avant, pendant et après la création de leur entreprise, afin que leur activité soit pérenne, protégée et dynamique.

### CONTRIBUER

à l'amélioration de l'environnement institutionnel du microcrédit, de la création d'entreprise, et de l'insertion vers l'emploi.

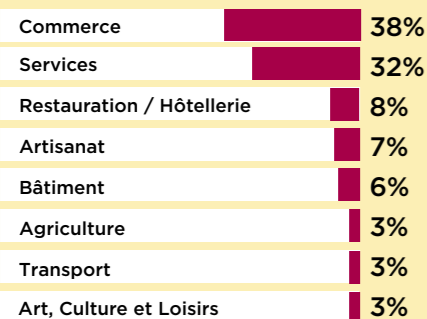
**L'Adie est une grande association française, implantée depuis 25 ans en Nouvelle-Aquitaine, qui défend l'idée que chacun, même sans capital, même sans diplôme peut devenir entrepreneur s'il a accès au crédit et à un accompagnement professionnel, personnalisé, fondé sur la confiance.**

# 2018 en chiffres

(et en portraits)



## Les secteurs d'activité des entrepreneurs financés



**12 497 093 €** encours de microcrédit avec un taux de perte sur l'encours de **4,09%**

Nombre de personnes financées par année de 1993 à 2018



**19 988** MICROCRÉDITS ACCORDÉS DEPUIS 1993

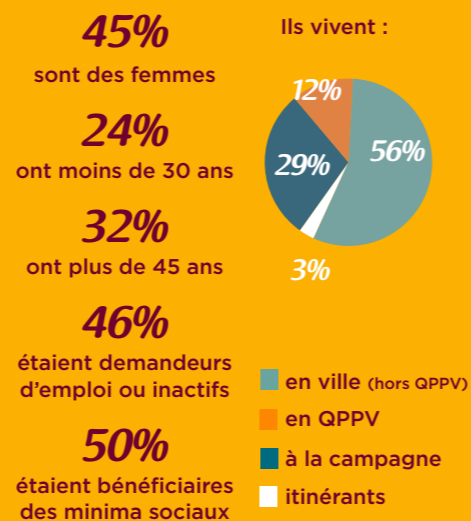


## Mohanad, réparateur

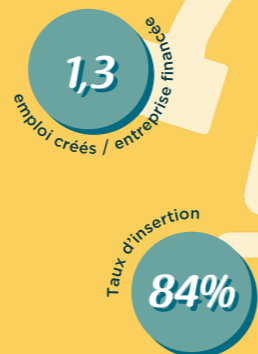
Mohanad est né et a grandi en Irak. Il y est devenu artiste peintre et possédait 3 galeries d'exposition.

Suite à un attentat terroriste, il a été grièvement blessé à la jambe et est arrivé en France, avec sa famille, en 2010 en tant que réfugié politique. L'intégration se passe bien et Mohanad trouve un emploi d'informaticien. Il reprend alors confiance et décide de se lancer dans la création de son activité. En 2018, avec l'aide de Rachid, son conseiller Adie, il crée MO.BIFON, son entreprise de réparation d'équipement informatique dans le centre ville de Pau.

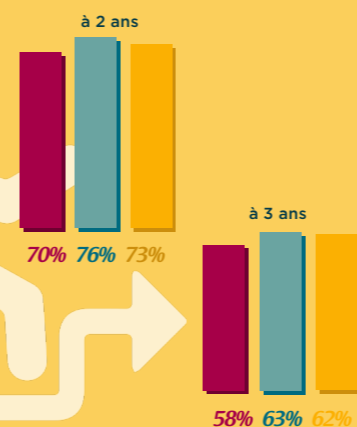
Typologie des personnes financées en Nouvelle-Aquitaine



La mesure de sa performance sociale est un devoir permanent pour l'Adie, autant afin de s'assurer qu'elle reste fidèle à sa vocation vis-à-vis de ses partenaires publics et privés que des personnes qu'elle finance et accompagne.



## Taux de pérennité



■ Etude d'impact Adie 2013  
 ■ Etude d'impact Adie 2017  
 ■ Données nationales entreprises individuelles  
 Source : Insee

## Carmen, restauratrice



Après 6 années dans la restauration, et poussée par son entourage, Carmen se lance et décide de créer son Food-truck Africain « La Barak'Afrik » en Gironde.

Sans expérience dans l'entrepreneuriat, Carmen contacte l'Adie pour passer de l'idée à l'action. Elle intègre la formation « Je Deviens Entrepreneur » puis obtient un microcrédit et un prêt d'honneur qui permettent d'ouvrir son Food-truck en mars 2018.

A travers ses plats typiquement africains, elle propose un voyage gustatif qui inspire le dépaysement chez certains et fait naître une agréable nostalgie chez d'autres.

## Idées reçues sur l'entrepreneuriat en France

En 2018, L'Adie a mené une enquête exclusive avec l'institut Think auprès d'un échantillon représentatif de plus de 2 000 français sur les idées reçues qui freinent l'envie d'entreprendre.

Cette étude modélise pour la première fois l'impact véritable des idées reçues sur le passage à l'acte entrepreneurial. Si l'étude confirme que **l'entrepreneuriat fait rêver 1 français sur 3**, de nombreux freins dissuaderaient près de la moitié d'entre eux de créer leur entreprise. Un constat qui confirme l'influence de ces préjugés sur de potentiels créateurs, conduisant à l'autocensure.

## Accès au financement, complexité de la création ... Les principaux freins des potentiels entrepreneurs sont :



Certaines de ces idées reçues les contaminent. Deux potentiels créateurs d'entreprise sur cinq déclarent qu'elles pourraient bien les dissuader de se lancer, d'autant que la moitié d'entre eux ne sont pas convaincus que la société portera sur eux un regard bienveillant une fois qu'ils seront entrepreneurs.

« Ces résultats illustrent bien le décalage entre perception et réalité. A l'Adie, nous aidons les entrepreneurs à se débarrasser de ces barrières pour rendre leur projet possible. Mais il reste du chemin à parcourir pour changer profondément ces perceptions négatives, facteurs de renoncement. » - Frédéric Lavenir, Président de l'Adie.



## Sylvie, maraîchère

Après 14 ans à un poste administratif dans une société de nettoyage, sans véritables perspectives de carrière, Sylvie saute le pas et décide de se lancer dans un BEP d'horticulture. Il lui faudra encore quelques années avant de se lancer dans son activité de maraîchage. Aujourd'hui, Sylvie cultive les fruits, les fleurs et les légumes de saison dans son jardin. Un microcrédit lui a permis d'acheter deux serres.

Sylvie vend sa production sur les marchés de Charente-Maritime et ses tomates font sa réputation : « l'année prochaine on mettra plus de pieds parce qu'on a été dévalisé sur le marché ! On ne fait que du naturel, les clients apprécient ».



# 25 ans

En 2018, l'Adie fêtait ses 30 ans d'existence.

En région Nouvelle-Aquitaine, cela fait déjà 25 ans que l'association est présente sur le territoire grâce à l'engagement de 37 salariés et plus de 200 bénévoles.

## Rétrospective :



« En intégrant l'Adie j'ai découvert une association qui œuvre en faveur des entrepreneurs. Être salarié de cette structure m'a permis de découvrir une manière d'exercer mon métier avec une vision humaine »  
Adil, conseiller Adie



« Je voulais me sentir utile dans une association, d'autant plus que l'Adie aide les porteurs de projets à créer leur entreprise et je trouvais ça très intéressant. Ce service civique est enrichissant pour moi »  
Céline, volontaire en service civique

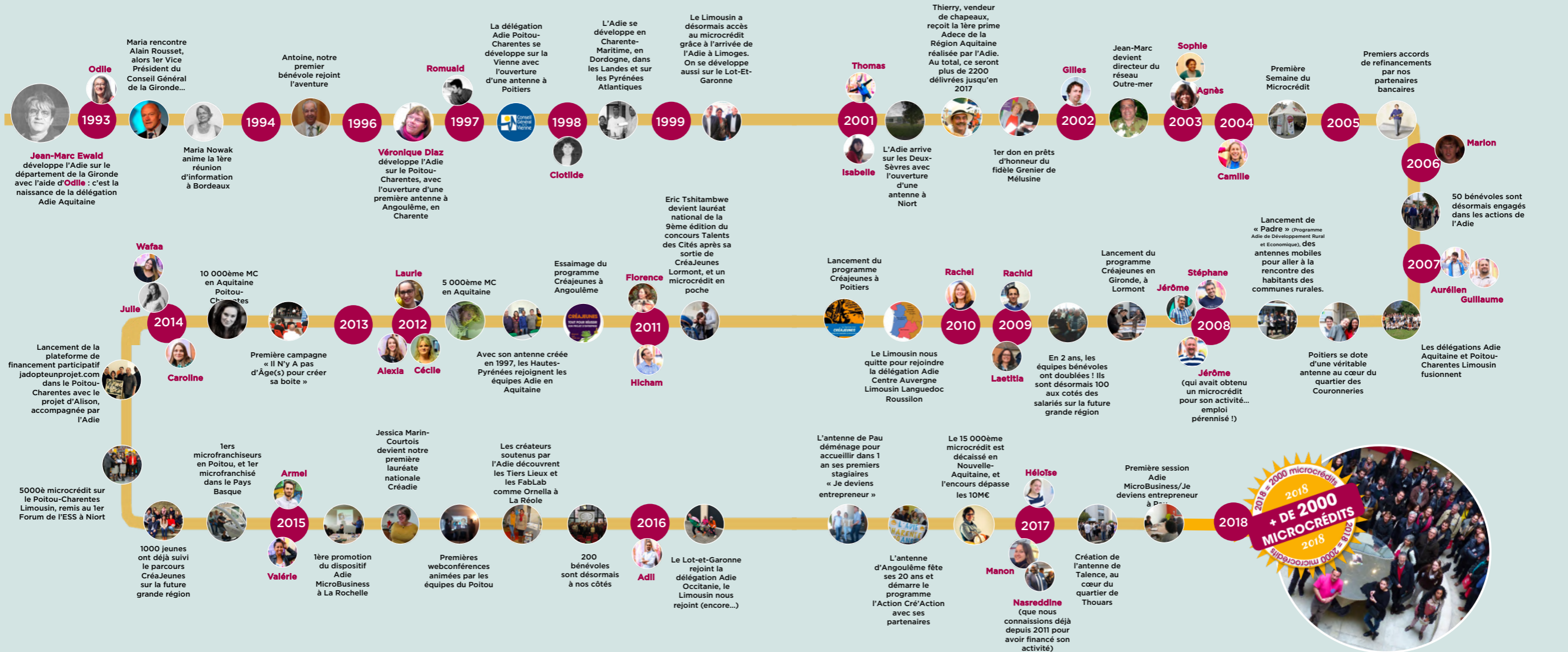


« J'aime permettre à des personnes de remettre le pied à l'étrier en leur proposant une activité concrète. »  
Christian, bénévole

« Je suis heureuse de terminer ma carrière par cette expérience à l'Adie et d'y apporter mes compétences. C'est un double enrichissement pour l'association et pour moi. »  
Bernadette, mécénat de compétences BNP

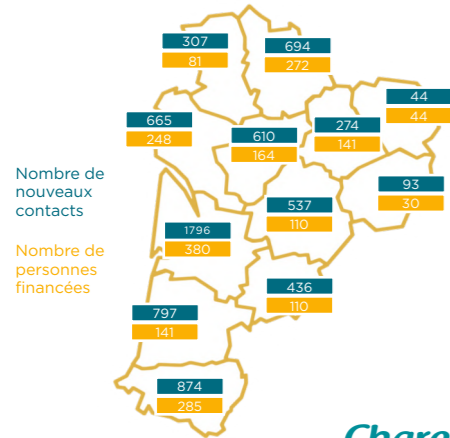


« Je suis dans l'idée que l'on peut toujours trouver une solution à chaque problème de la vie. J'aime mon travail à l'Adie car il donne l'opportunité aux entrepreneurs de réaliser leur projet de vie ... »  
Valérie, conseillère Adie



# Au cœur des territoires

Département d'habitation des néo-aquitaines accueillies et financées en 2018



## Nouvelle-Aquitaine

### Entreprendre, la Région à vos côtés

En 2018, La Région Nouvelle-Aquitaine a mis en place une nouvelle offre intégrant information, conseil, orientation, diagnostic, accès aux financements et à la formation. L'objectif est de rendre plus lisible le dispositif régional d'accompagnement et de favoriser la création et reprise d'entreprises, particulièrement dans les territoires fragiles.

L'Adie s'est positionnée sur l'ensemble des consortiums départementaux.

En 2018, l'Adie a accueilli 4 794 porteurs de projet néo-aquitains dans le cadre de ce dispositif.



## Gironde

### 10 ans pour la formation « Je Deviens Entrepreneur »

La soirée des jeunes créateurs était l'occasion de célébrer les 10 ans du dispositif « Je Deviens Entrepreneur » (ex Créajeunes) à Bordeaux. Une quinzaine de jeunes ayant suivi la formation sont venus présenter leurs activités au cours d'un marché éphémère et d'un défilé de mode.

Ils ont également pu échanger avec plusieurs élus présents.

## Pyrénées-Atlantiques

### « Je Deviens Entrepreneur » pour construire son projet

Après Bordeaux, Angoulême, Poitiers/Châtelleraut et La Rochelle, les villes de Pau et Bayonne ont accueilli leurs premières sessions de formation « Je Deviens Entrepreneur »

En 2018, ce sont ainsi, 14 palois(es) et 7 bayonnais(es) qui ont pu profiter de la formation, grâce à l'implication de nombreux bénévoles et au soutien des agglomérations Pau Béarn Pyrénées et Pays Basque.

L'action étant un succès, l'Adie prévoit de la reconduire en 2019.



## Charente

### Ça défile à Angoulême

Le 9 février 2018, l'Adie a organisé un défilé de mode pour mettre en lumière les créateurs qu'elle accompagne.

Les clients de l'Intermarché du quartier « Ma Campagne » à Angoulême ont ainsi pu profiter de l'animation et découvrir une dizaine d'entrepreneur(e)s qui se sont lancés avec l'Adie.



## Corrèze

### Un nouveau partenariat pour entreprendre dans les quartiers de Brive-La-Gaillarde

En 2018, l'agglomération de Brive-la-Gaillarde, a choisi de soutenir l'Adie, notamment pour son action dans les quartiers prioritaires de la ville.

Ainsi, l'agglomération participe au financement de microcrédit pour la création d'entreprises et met à disposition de l'Adie un bureau pour recevoir les porteurs de projet.

## Vienne

### Un collectif qui agit les quartiers de Poitiers

Parce qu'entreprendre est encore moins facile dans les Quartiers Prioritaire de la Politique de la Ville, l'Adie s'est associée au CAPEE, Aceascop et la CMA Vienne pour créer le collectif « Quartier à entreprendre ».

Le collectif propose divers événements dans les quartiers de Poitiers depuis mai 2018. L'Adie a ainsi pu rencontrer 70 porteurs de projets habitants des QPPV en 2018.

## Zoom sur l'Adie dans les quartiers

Convaincue que le talent et l'initiative se trouvent aussi dans les quartiers, l'Adie a renforcé son action dans les Quartiers Prioritaires de la Politique de la Ville en 2018. L'association s'est notamment engagée à agir sur 18 contrats de villes de la région. Cet engagement s'est matérialisé par l'organisation d'une journée pour Entreprendre dans les quartiers, le 9 octobre, avec 18 ateliers et rencontres.

Après La Rochelle en 2017, deux autres « Fabriques à entreprendre » ont vu le jour sur Périgueux et Angoulême. Naturellement, l'Adie s'est associée aux partenaires locaux pour développer ces offres.

Enfin, cet engagement s'est démontré par l'obtention de la labellisation « 40 ans de la Politique de la Ville » créée par le CGET, qui valorise les actions menées dans ces territoires fragiles.



Et ça marche !

En 2018, l'Adie Nouvelle-Aquitaine a rencontré 691 porteurs de projets (+120 par rapport à 2017) et financé 250 habitants des QPPV (+27% par rapport à 2017).



## Zoom sur Je Deviens Entrepreneur

Depuis septembre 2017, l'Adie figure parmi les organismes d'aide à la création d'entreprises permettant de faire bénéficier aux personnes qu'elle accompagne via son dispositif « Je Deviens Entrepreneur », d'une Certification Professionnelle qui atteste officiellement de compétences acquises dans le cadre de la formation.

Je deviens entrepreneur, en bref, c'est

- 7 sites
- 224 personnes accompagnées en 2018 dont les deux tiers de moins 30 ans
- 1779 personnes accompagnées depuis le lancement du programme en 2008

## Creuse

### Une nouvelle permanence à la maison de l'économie de Guéret

Les porteurs de projet creusois ont désormais accès au microcrédit près de chez eux. Jusqu'alors, les créateurs devaient se rendre à Limoges pour avoir accès à un financement et un accompagnement de l'Adie.

Depuis fin 2018, avec le soutien de la maison de l'économie de Guéret, et avec l'arrivée d'un nouveau collaborateur en mécénat de compétences, la Creuse a accès au microcrédit.

## Haute-Vienne

### Une nouvelle antenne

Pour mieux accompagner les porteurs de projets et accueillir nos bénévoles dans de meilleures conditions, notre antenne Adie Limousin a déménagé au 58 rue Meissonier à Limoges.

Vendredi 5 octobre, l'antenne a été inaugurée en présence des partenaires de l'association, dont Gérard Vandembrouck que nous remercions pour son soutien et sa confiance, et d'entrepreneurs financés par l'Adie dans le Limousin. Avec cette nouvelle antenne, plus spacieuse, l'Adie entend agrandir son équipe et étendre son action en Limousin.

Ces nouveaux locaux permettent également à l'association de s'ouvrir aux partenaires.





## Zoom sur

### L'accompagnement des allocataires du RSA

Aujourd'hui, de nombreux allocataires du RSA se lancent dans l'aventure de la création d'entreprise sans accompagnement, là où, ces publics, plus que d'autres, ont besoin d'ingénierie et de financement. L'accompagnement et le microcrédit proposés par l'Adie répondent à ces besoins.

À ce titre, de nombreux départements accompagnent l'action de l'Adie dans le cadre de leurs politiques d'insertion ; notamment les Conseils départementaux de la Gironde, des Landes, de la Vienne, de la Charente, de la Charente-Maritime, de la Haute-Vienne, et des Deux-Sèvres.

En 2018, ce sont ainsi près de 2 300 allocataires du RSA qui ont été accompagnés par l'Adie et ses partenaires, sur l'ensemble de la Région.

## Deux-Sèvres

### Diagnostic d'activité des entrepreneurs allocataires du RSA

Depuis 2018, le département des Deux-Sèvres a confié à l'Adie le diagnostic de l'activité et l'accompagnement d'entrepreneurs allocataires du RSA, orientés par les bureaux d'insertion du département.

Dans le cadre de ce partenariat, l'Adie a rencontré près de 100 micro-entrepreneurs afin d'établir un diagnostic de leur activité et d'en établir la viabilité. Le conseiller a alors préconisé différentes actions pour le développement ou parfois, pour la cessation de l'activité.

Le département a aussi chargé l'association de l'organisation de plusieurs ateliers permettant aux entrepreneurs ayant mal démarré de reprendre les bases de leur projet, afin de faire émerger de nouvelles perspectives.

## Landes

### La LOA pour contrer les problèmes de mobilité

Depuis 2010, l'Adie propose un « microcrédit mobilité » pour aider les personnes qui rencontrent des difficultés à trouver ou garder un emploi pour des questions de mobilité. L'Adie est particulièrement soutenue dans cette action par le service citoyenneté de la Région.

En 2018, l'association a mis en place un partenariat avec les garages Renault Solidaire, pour proposer à ses clients des véhicules en location avec option d'achat à tarif préférentiel. Deux créateurs landais ont ainsi pu bénéficier de cette nouvelle offre en 2018.



## Gironde

### Renouvellement du marché pour l'accompagnement des travailleurs indépendants allocataires du RSA

Le Conseil départemental confie, depuis 2007, au groupement porté par l'Adie, l'accompagnement des porteurs de projet et travailleurs indépendants allocataires du RSA.

Plus de 10% des personnes bénéficiant du RSA sont des entrepreneurs, et majoritairement des micro entrepreneurs. Cela représente plus de 7 500 entrepreneurs en Gironde.

Ce dispositif, renouvelé pour 4 ans (2019-2022), permet de favoriser l'insertion socioprofessionnelle de ce public en s'appuyant sur une mission de référent dédié aux travailleurs indépendants. Il se recentre sur les personnes ayant déjà créé, avec un objectif de les conduire vers une autonomie financière ainsi que sociale.

## Lot-et-Garonne

### Des ateliers pour développer le Microcrédit Mobilité

Avec le soutien du Conseil Régional, un programme d'actions en faveur de la mobilité a été intensifié en Lot-et-Garonne.

Ainsi 7 ateliers Mobilité, en partenariat avec Pôle emploi et les Communautés de communes, ont permis d'accueillir et renseigner plus de 100 Lot-et-Garonnais confrontés à des difficultés de mobilité. Sur l'année, 60 personnes ont bénéficié d'un Microcrédit Mobilité, en vue d'un retour ou d'un maintien dans l'emploi.

## Dordogne

### 20 ans d'action

En 2018, l'association fêtait ses 20 ans d'action sur le département de la Dordogne, un anniversaire également pour Clotilde Manière, seule conseillère du département. Depuis 20 ans, Clotilde et son équipe de bénévoles ont financé et accompagné plus de 1 400 entrepreneur(e)s et près de 400 personnes ayant des problématiques de mobilité.



## Zoom sur

### le crowdfunding

L'Adie est l'un des membres fondateurs de la plateforme de financement participatif jadopteunprojet.com.

En 2018, ce sont 73 projets qui ont lancé un appel à la générosité du grand public, dont 14 accompagnés par l'Adie, et plus de 240 772 € collectés, auprès de 3 634 contributeurs.

# Nos partenaires

## Nos partenaires financeurs

Agence France Entrepreneur (BPI)  
Banque des territoires  
Bordeaux Métropole  
CA Bergeracoise  
CA d'Agen  
CA de Brive  
CA de Saintes  
CA du Grand Châtelleraut  
CA du Grand Dax  
CA du Grand Poitiers  
CA du Libournais  
CA du Niortais  
CA Grand Angoulême  
CA Grand Périgueux  
CA Pau Béarn Pyrénées  
CA Pays Basque  
CA Val de Garonne  
CC Côte Landes Nature  
CC de La Rochelle  
CC de Marenne Adour Côte-Sud  
CC de Mimizan  
CC du pays d'Orthe et Arrigans  
CC du Pays Tarusate  
CC Grand Villeneuvevix  
CC Grands Lacs  
CC Haut-Béarn  
CC Isle Vern Salembre  
CC Lacq Orthez  
CGET  
Département de la Charente  
Département de la Charente-Maritime  
Département de la Corrèze  
Département de la Gironde  
Département de la Haute-Vienne  
Département de la Vienne  
Département des Deux-Sèvres  
Département des Landes  
Département du Lot-et-Garonne  
Fonds Social Européen  
GIP DSU de l'agglomération Bayonnaise  
GIP DSU de Pau  
Le grenier de Mélusine  
Les 2 Mouettes  
Limoges Métropole  
Mef du Thouarsais  
Mission Locale Nord Vienne  
Préfecture de la Charente  
Préfecture de la Charente-Maritime  
Préfecture de la Dordogne  
Préfecture de la Gironde  
Préfecture de la Haute-Vienne  
Préfecture de la région Nouvelle-Aquitaine

Préfecture de la Vienne  
Préfecture des Deux-Sèvres  
Préfecture des Landes  
Préfecture du Lot-et-Garonne  
Région Nouvelle-Aquitaine  
Ville de Lormont  
Ville de Talence

## Nos partenaires bancaires

BNP Paribas  
Banque Populaire  
Crédit Agricole  
CIC  
Crédit Mutuel

## Nos partenaires Privés

AG2R La mondiale  
Aksis  
Condillac Expertise Comptable  
EDF Nouvelle-Aquitaine  
Fondation Bettencourt Schueller  
Fondation Crédit Agricole Aquitaine  
Fondation d'entreprise KPMG  
Fonds Adie  
Groupe La Poste  
Groupe Pierre & Vacances Center Parcs  
H. Cuvelier & Fils

## Nos partenaires techniques

ADEFIPH / Jadopteunprojet.com  
Airelle Corrèze  
Apreva  
ARML / Missions locales Nouvelle-Aquitaine  
Banque de France  
BGE  
CAF  
Chambres de Commerce et d'Industrie  
Chambres des Métiers et de l'Artisanat  
CitésLab  
Collectif quartiers à Entreprendre : CAPEE, Aceascope  
Coop'Alpha  
CREDER  
CRESS Nouvelle-Aquitaine  
Espace Gestion  
FASTT  
Fondation Fier de nos quartiers  
France Active  
GRAPE (Grand Réseau néo-Aquitain des Pépinières d'Entreprises)  
IFCG Entreprise  
Initiative France  
La Ram  
Les Fabriques à Entreprendre  
Les Sauvageons  
Les Tiers Lieux  
MIE - Couveuse Anabase  
Pôle emploi Nouvelle-Aquitaine  
Renault Mobilize  
Réseau entreprendre  
Sécurité Sociale des Indépendants  
Socrate conseil et formation  
URSSAF  
Varlin Pont Neuf

37

Salariés

3

Services  
civiques

5

Mécénats de  
compétences

202

Bénévoles



## DIRECTION RÉGIONALE NOUVELLE-AQUITAINE

11 rue du Général Delestrait  
33310 Lormont  
05 56 29 09 23  
[nouvelle-aquitaine@adie.org](mailto:nouvelle-aquitaine@adie.org)

[www.adie.org](http://www.adie.org)



Adie Nouvelle-Aquitaine



@adieorg



association\_adie

